



Návod k montáži a používání

ZAS 1 – Žetonový automat s měřením množství vody a možností výdeje neplacené částky

ZÁKLADNÍ TECHNICKÉ ÚDAJE

Použitelné žetony:	ZT 1
Napájecí napětí:	12 V, 50 Hz
Příkon:	5 VA,
Nastavitelná dávka vody:	0,5 l - 120 l za žeton
Max. dávky neplacené vody:	120 - 1200 l (odpovídá 1 - 10 žetonům)
Doporučený zdroj napětí :	ZAC 1/20 (max. 3 x ZAS 1) ZAC 1/50 (max. 8 x ZAS 1)
Odkaz na web:	ZAS1

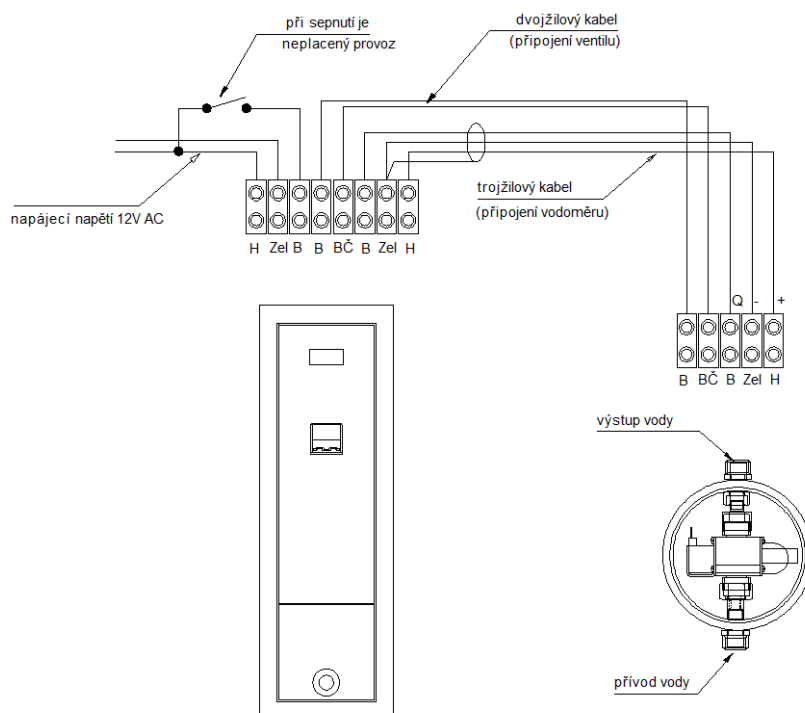
Popis a funkce žetonového automatu

- Žetonový automat ZAS 1 slouží k placenému odběru vody (převážně teplé). Provozovatel může nastavit dávku vody za žeton. Automat počítá žetony. Na blížící se konec sepnutí výstupního spínače je uživatel upozorněn postupným zhasínáním kontrolky (po 10% nastavené dávky vody) na indikátoru (tzv. bargraf).

Instalace žetonového automatu

Stavební připravenost pro montáž

- Provedeno propojení mezi zdrojem a krabicí žetonového automatu (dvoužilovým kabelem při použití jen placeného režimu nebo trojžilovým kabelem při použití neplaceného režimu).
- Provedeno propojení mezi krabicí žetonového automatu a armaturou SA 11 V (trojžilový stíněný kabel pro vodoměr a dvoužilový kabel pro ventil).
- Zazděná krabice žetonového automatu a krabice armatury na úrovni obkladu nebo do 15 mm pod ním. Vstupní otvor v krabici žetonového automatu musí být nahoře.





Montáž

1. Skříňku automatu osadit do připravené niky ve zdi na úroveň hrubé omítky.
2. Pryžovou průchodkou zavést do skříňky el. kabely (napájení, vodoměr a výstup).
3. Provést obklady a veškeré dokončovací práce.
4. Odemknout zámek, vyšroubovat 2 křížové šrouby na spodní příčce a čelní panel s automatem vysunout směrem dolů.
5. Osadit rámeček na zazděnou skříňku. Zapojit kabely dle schématu. Na polaritě nezáleží, žetonový automat a ventil) jsou napájeny střídavým napětím. Dodržet polaritu je nutno u vodoměru, při přepólování (nebo špatném zapojení) dojde k jeho zničení
6. Zasunout čelní panel a zajistit zesponu dvěma šroubky.
7. Zapnout napájecí napětí a vyzkoušet funkci žetonového automatu.

Funkce žetonového automatu

- Automat může pracovat v placeném provozu, kdy je za žeton vydána nastavená dávka vody a v neplaceném provozu, kdy si provozovatel nastaví dávku vody za max. 10 žetonů a 1x za 24 hodin je uživateli tato dávka přiřazena. Po vyčerpání této dávky pracuje automat v placeném provozu - po vhození žetonu je uživateli vydána nastavená dávka vody.

Podrobný popis funkce

Placený provoz

- Po vložení žetonu přechází automat z výchozího stavu (blikají první 2 segmenty BG - bargraf) do stavu provozu (rozsvítí se celý BG a sepne relé spínající elektromagnetický ventil). Otevřením ručního ventilu se roztočí vrtule vodoměru, který začne vysílat impulsy. Na BG postupně po vytečení desetiny nastaveného množství vody zhasínají jednotlivé segmenty. Po vytečení celé dávky se elmag.ventil uzavře. Jestliže je během provozu přijat další žeton, obnoví se plná dávka a rozsvítí se celý BG.
- Uvázne-li žeton ve snímači: BG problikává (střídavě levá a pravá polovina), ventil se neotevře (resp. se zavře). Předplacená dávka se vynuluje.

Neplacený provoz

- Po sepnutí kontaktu od neplaceného provozu se rozsvítí celý BG a sepne relé spínající elektromagnetický ventil. Otevřením ručního ventilu se roztočí vrtule vodoměru, který začne vysílat impulsy. Na BG postupně po vytečení desetiny nastaveného množství vody zhasínají jednotlivé segmenty. Po vytečení celé dávky se elektromagnetický ventil uzavře. Automat se vrátí do výchozího stavu. Nyní si může uživatel vyvolat další dávku vsunutím žetonu - obdrží množství vody za jeden žeton. Nebo musí počkat na 24 hodinový cyklus obnovení neplacené dávky. 24 hodinový cyklus se začíná počítat od okamžiku přepnutí do neplaceného provozu. Celková dávka vody v neplaceném provozu je dána násobkem základní dávky za jeden žeton. Násobek je roven počtu přijatých žetonů v režimu nastavení dávky v neplaceném provozu.
- Přepnout do neplaceného provozu lze kdykoliv, pokud k přepnutí dojde při odběru vody v placeném provozu, nastaví se neplacený režim až po dokončení placeného provozu. Je-li automat v neplaceném provozu, do placeného režimu se uvede ihned po přepnutí.

Nastavení

- **Nastavovat lze pouze do 20 minut od zapnutí napájení!!!**
- **Nastavuje se desetina požadovaného množství vody!!!**
- Tedy množství na dílek BG. Přiložíme magnet pod vzhazovací štěrbinu a posunujeme jím směrem dolů. V okamžiku sepnutí jazýčkového relé (1.sepnutí) začne počátek nastavení, celý BG se rozsvítí. Kontakt



musí být sepnut déle než 0,5 s, jinak se nastavovací režim nevyvolá. Po oddálení magnetu začnou blikat všechny segmenty BG v sekundovém intervalu. Sepne relé - otevře se elmag.ventil. Nastavování se ukončí zavřením ručního ventilu - průtok vody se zastaví. Pro potvrzení tohoto nastaveného množství přiložíme opětovně nastavovací magnet.

- Nyní nastavení přechází do 2. části – nastavení pro neplacený provoz. Na BG se zobrazí poslední nastavená dávka žetonů pro neplacený provoz (na každý nastavený žeton bude problikávat jeden segment). Pokud hodnota problikává, můžeme ji přiložením magnetu přeskočit a celý proces nastavování se ukončí. Chceme-li nastavenou hodnotu změnit, vhodíme do snímače žeton. Hodnota na BG přestane problikávat. Požadovanou násobnou hodnotu pro neplacený provoz nastavíme vhozením odpovídajícího množství žetonů. Nastavenou hodnotu opět potvrdíme přiložením magnetu. Proces nastavování se ukončí.
- Na BG proběhne 3x sekvence rozsvícení a postupného zhasnutí (po100ms). ZAS přejde do provozního režimu. Zaznamenaný počet impulsů od vodoměru se uloží do EPROM. Horní hranice nastavení je 120 litrů, tedy 12 litrů na dílek BG. Při dosažení této hranice se režim nastavení samočinně ukončí.
- Dojde-li chybou manipulace při nastavování k nastavení nulové hodnoty, pak po ukončení nastavování se automaticky nastaví 0,05litru na dílek BG.
- **Celkový rozsah nastavení objemu vody je 0,5 - 120 litrů.**
- **Rozsah násobku dávky v neplaceném provozu 1x – 10x.**

Defaultní nastavení

- Vypneme napájecí napětí. Přiložíme nastavovací magnet pod vřazovací štěrbinu. Znovu zapneme napájení. Pokud na BG svítí 2 prostřední segmenty, elektronika byla uvedena do továrního nastavení. Magnet již můžeme oddálit.

Defaultní hodnoty

- 0,5 litrů za žeton
- Rozsah násobku dávky pro neplacený provoz: 1x

Upozornění

- Žetonový automat může být připojen pouze na napájecí zdroj ZAC, v jiném případě nebere výrobce záruky za spolehlivou činnost a zodpovědnost za případné škody vzniklé připojením na jiný zdroj
- Elektrické zapojení může provést pouze pracovník s příslušnou kvalifikací a odbornou způsobilostí
- Před uvedením do provozu je nutno provést výchozí revizi elektrického zařízení podle platných norem
- Po dobu provozování je provozovatel povinen provádět pravidelné revize elektrického zařízení

Čištění a údržba

- Zařízení je vyrobeno z nerez jakosti dle ČSN 17 240 (AISI 304), proto nesmí být provozováno v chemicky agresivním prostředí.
- **!! Pro jeho čištění nesmí být použity přípravky obsahující chlór !!**
- Doporučené přípravky firmy WÜRTH:
 - prostředek pro obnovu kovů -obj.č.#893 121 1
 - ošetřující sprej pro ušlechtilou ocel - obj.č.#0893 121 K.

Jiný neuvedený způsob čištění a montáže výrobku není povolen.