

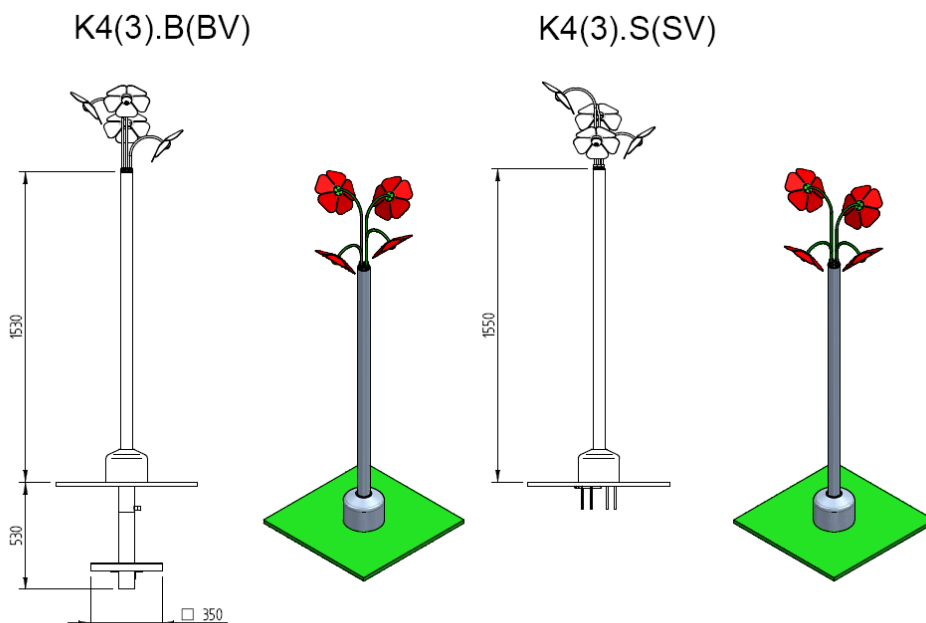


Návod k montáži a používání

K3x a K4x – mlžící sprcha – květina se 3 nebo 4 květy
.B(V) nebo .S(V) – s betonovací nebo šroubovací konstrukcí, pouštění
vody pomocí zakrytého ventilu přímo na sloupu

Funkce mlžící sprchy

- Mlžící sprcha je určena pro tvorbu vodního aerosolu pro ochlazování ovzduší případně osob.
- Spotřeba vody je 6 l/hodinu na 1 trysku při 0,3MPa nebo 40 l/hodinu (dle použité trysky). Trysky jsou rozměrově stejné a je možno je vyměnit.



Instalace mlžící sprchy

Stavební připravenost pro montáž

1. Připraven dostatečně velký a pevný betonový základ pro kotvení sprchy.
2. Povrch v okolí sprchy musí být proveden v protiskluzové úpravě.

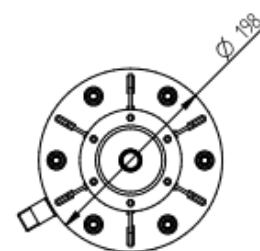
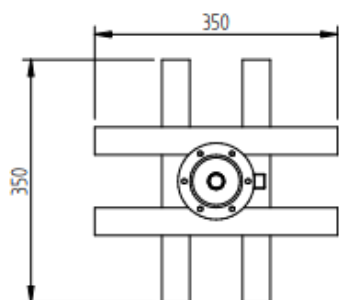
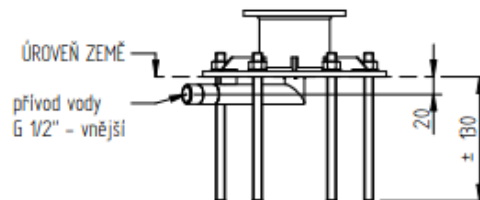
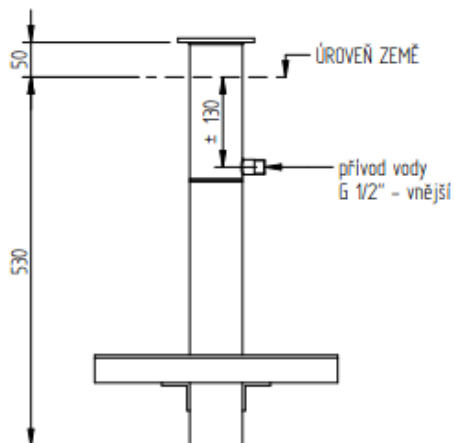
Montáž

Pozor! – před finálním připojením vody je nutno řádně propláchnout přívodní trubku, aby nedošlo ke vniknutí nečistot z potrubí do trysek!

1. Sloup upevnit do země dle provedení základové konstrukce (zabetonování kotevní konstrukce (K4(3).B(BV)), nebo osazení svorníků pomocí chemické malty (K4(3).S(SV))....).
2. V případě použití betonovací konstrukce musí být osazena tak, aby horní hrana příruby byla max. 50 mm nad povrchem země.
3. Připojit přívod vody.



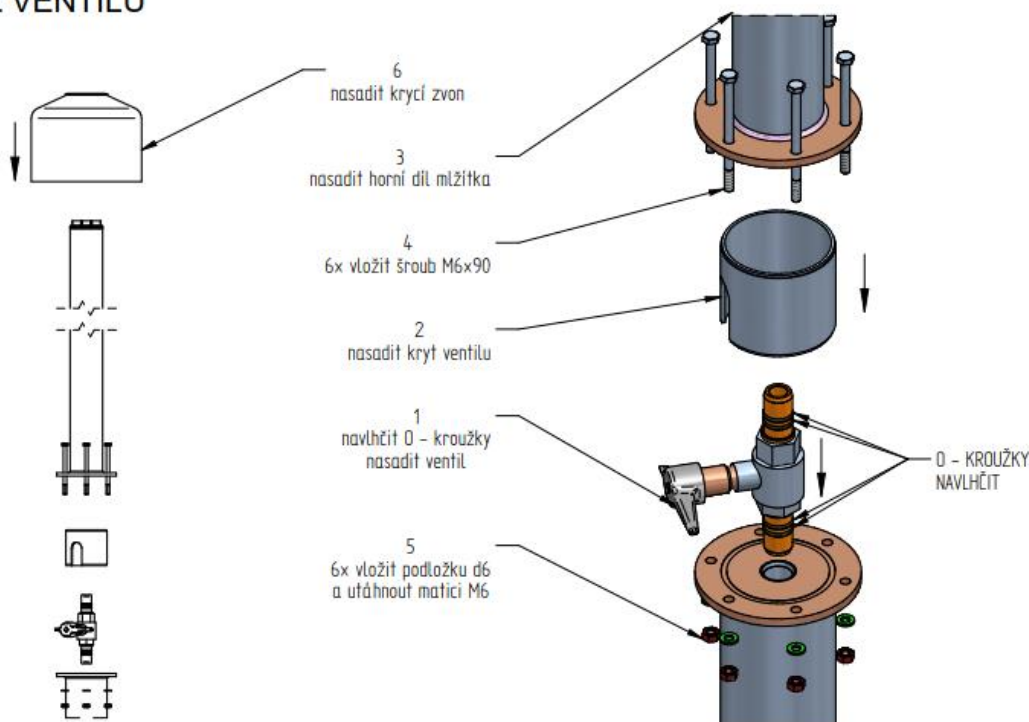
STAVEBNÍ PŘIPRAVENOST



ZABETONOVÁNÍ

ŠROUBOVACÍ

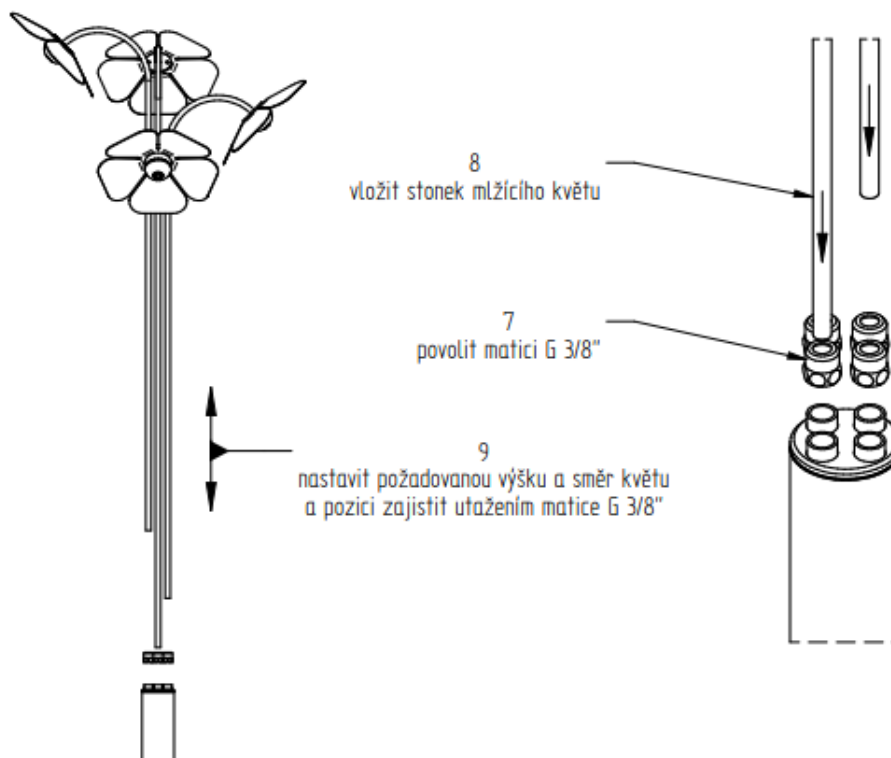
MONTÁŽ VENTILU



UPOZORNĚNÍ: PO MONTÁŽI VENTILU ZAPNOUT VODU A DŮKLADNĚ PROPLÁCHNOUT VEDENÍ MLŽICÍ KVĚTINY!
ZABRÁNÍ SE TAK UCPÁNÍ TRYSKY MLŽICÍHO KVĚTU.



MONTÁŽ MLŽÍCÍCH KVĚTŮ



Upozornění

- Umístění mlžící sprchy je nutné zvolit tak, aby v jejím okolí nedocházelo k vzestupným vzduchovým proudům (např. u budovy, na kterou fouká vítr a stoupá podél stěny)
- Před zimním obdobím je nutné celou sprchu demontovat a skladovat v objektu s nezámraznou teplotou, nebo demontovat všechny trysky a vypustit vodu ze sloupu. Pokud dojde ke zmrznutí vody ve sloupu, bude sloup neopravitelně zničen.

Čištění a údržba

- Zařízení je vyrobeno z nerezů jakosti dle ČSN 17 240 (AISI 304), proto nesmí být provozováno v chemicky agresivním prostředí.
- **!! Pro jeho čištění nesmí být použity přípravky obsahující chlór !!**
- Doporučené přípravky firmy WÜRTH:
 - prostředek pro obnovu kovů -obj.č.#893 121 1
 - ošetřující sprej pro ušlechtilou ocel - obj.č.#0893 121 K.

Jiný neuvedený způsob čištění a montáže výrobku není povolen.

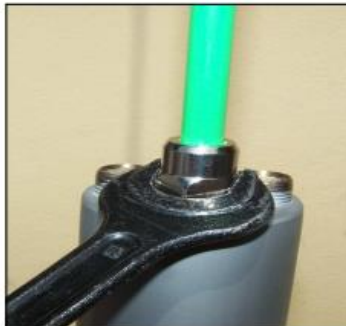


POSTUP ČIŠTĚNÍ MLŽÍCÍ TRYSKY

1. Zcela povolit chrom. matici 3/8" stranovým klíčem (vel. 19).



2. Zlehka vysunout matici 3/8" společně s plastovým těsněním mimo závit stonku a opatrně vytáhnout květ tak, aby nedošlo k poškození barvy stonku.



3. Povolit plochým šroubovákem šrouby na zadní straně květu.



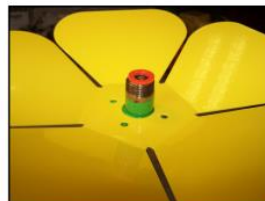
4. Demontovat střed květu.



5. Povolit a demontovat chromovou převlečnou matici stranovým klíčem (vel. 19).



6. Sundat mlžící trysku a filtr.



7. Vyčistit mlžící trysku a filtr.

Propláchnout pod proudem čisté vody a trysku řádně profouknout proudem vzduchu.



Zpětnou montáž provést v opačném postupu demontáže.

Po jejím provedení je třeba vyzkoušet těsnost všech spojů a případně dotáhnout převlečné matice.

Pokud propláchnutí filtru a profouknutí trysky nepomůže, jsou pravděpodobně zarostlé vodním kamenem a je třeba je vyčistit odstraňovačem vodního kamene, který nepoškozuje mosaz a nerez.

Při čištění postupovat dle návodu výrobce odstraňovače.

POZNÁMKA:

Pokud dochází k častějšímu ucpání trysky, doporučujeme osadit před sprchu (co nejbližší ke sprše, aby délka přívodního potrubí a filtrem byla co nejkratší), filtr s filtrační vložkou 20 nebo 5 mikronů. Filtr tvořený sítkem je nedostačující.