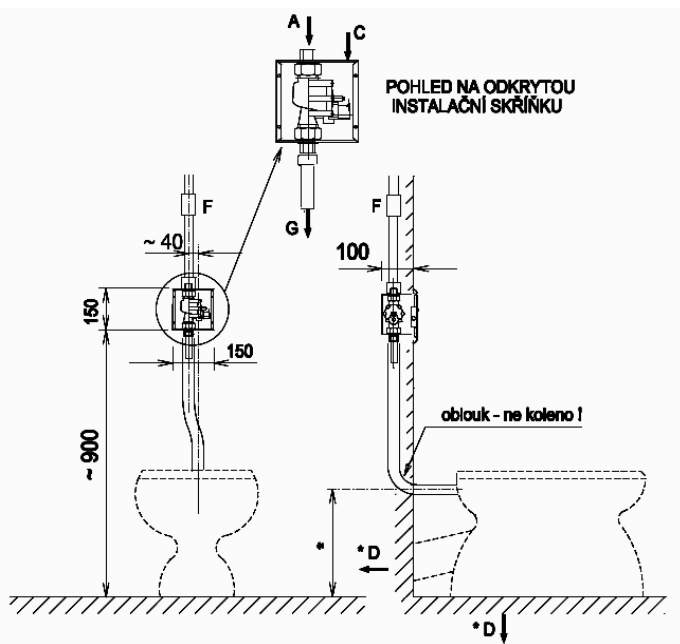


ZÁKLADNÍ TECHNICKÉ ÚDAJE

Napájecí napětí :	12 V, 50 Hz
Příkon :	6 VA
Nastavitelný čas splachování :	1 – 25 s (nastaveno výrobcem 6 s)
Doba pauzy	0 – 40 min (krok 10 s) nastaveno 2 min
Tlak vody :	0,1 – 1,0 MPa
Minimální průtok vody :	70 l/min
Doporučený zdroj napětí :	ZAC 1/20 (max. 3 x AUZ 3.P INV), ZAC 1/50 (max. 8 x AUZ 3.P INV)

Funkce splachovače:

AUZ 3.INV je automatický splachovač záchodu ovládaný dvěma piezoelektrickými tlačítky. Po zmáčknutí kteréhokoliv tlačítka dojde ke spláchnutí - voda teče po nastavenou dobu. Po skončení tečení vody lze novým zmáčknutím kteréhokoliv tlačítka opět spláchnout. Po druhém puštění vody je možné nastavit dobu prodlevy. Pokud dojde ke zmáčknutí tlačítka v době prodlevy, nic se neděje a voda neteče. Doba prodlevy lze nastavit 0 – 40 minut. Je-li nastavena doba prodlevy 0, lze tedy vodu pustit kdykoliv zmáčknutím tlačítka.



Stavební připravenost :

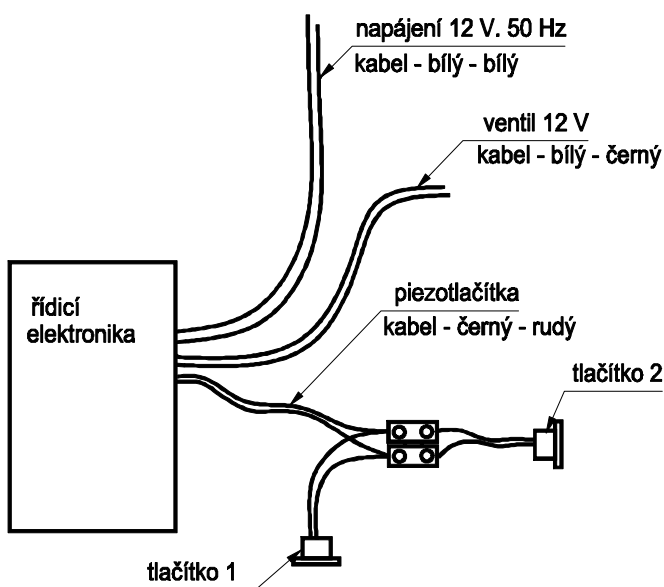
1. Proveden rozvod vody dle obrázku.
2. Přívod vody v prostoru niky (150 x 150 x 100 mm) ukončen 3/4“ vnitřním závitem.
3. Přivedeno napájecí napětí kabelem CYKY 2A x 1,5 ze zdroje ZAC.
4. Osazena montážní krabice, vývod vody do splachovací trubky je volně zasunut, aby bylo zabráněno zpětnému nasátí při poklesu tlaku vody. Krabice musí být osazena v úrovni obkladů nebo pod nimi - nesmí přecházet přes obklad
5. Osazena krabička pro pomocné tlačítko
6. Krabici zakrýt krycím plechem, dokončit obklady.

Pozn. V přívodu vody pro záchod, nebo skupinu záchodů je **nutno osadit filtr** pro odstranění mechanických nečistot z vody. Dále je vhodné před každý záchod osadit ventil pro uzavření vody.

INSTALACE AUTOMATICKÉHO ZÁCHODU:

Montáž :

1. Osadit záchodovou mísu včetně připojení splachování a odpadu.
2. Demontovat krycí plech montážní krabice.
3. Pomocí šroubků M 4 připevnit konzolky tak, aby byly opřeny o stěnu.
4. Na kulatou krabičku přišroubovat pomocné tlačítko s krytem a připojit ho paralelně k druhému tlačítku
5. Připojit přívodní kabel na připojovací svorkovnici skřínky elektroniky a dutinkové konektory připojovacích vodičů nasunout na kontaktní nože elektromagnetického ventilu. Ve všech případech (ani u piezotlačítka) nezáleží na polaritě.
5. Zkontrolovat správné zapojení - pokud bude piezotlačítko zapojeno na napájení, dojde po zapnutí napájecího napětí (zdroj ZAC) ke zničení tlačítka
6. V případě potřeby stavěcím šroubkem uprostřed příruby elmag. ventilu nastavit průtok vody.
7. Elektromagnetický ventil je možno trvale otevřít otočením cívky ventilu.



8. Doba splachování je od výrobce nastavena na 6 s. V případě potřeby je možno tuto hodnotu změnit přiložením magnetu – viz odstavec nastavování
9. Řídící elektroniku vložit do krabičky, přitlačit nerezový kryt a pootočit s ním ve směru hodinových ručků tak, aby se přička na krytu zasunula pod obě konzolky. Kryt z horních 3/4 obvodu zatmelit - zvýší se tím pevnost krytu a jeho odolnost proti odcizení a zabrání se zatékání vody pod kryt při úklidu.

Nastavování:

Nastavovat splachovač lze pouze do 20 minut po zapnutí napájení. Pokud byl splachovač pod napětím delší dobu, je nutno napájecí napětí vypnout, počkat cca 5 s, pak zapnout napájení a do 20 minut od zapnutí začít s nastavováním. Z provozního do nastavovacího režimu se přejde přiložením magnetu min na 1 s na tu stranu krabičky s elektronikou, na které je kontrolní dioda, (na druhou stranu než jsou kabely).

Nastavování - Přiložit magnet – dioda začne svítit červeně. Pokud je magnet přiložen jen krátce (méně než na 1 s), po jeho oddálení dioda začne svítit zeleně - elektronika se vrátila do provozního stavu.

Doba tečení vody: Do 5 s po rozsvícení diody červeně krátce zmáčknout tlačítko (voda začne téct). Dalším zmáčknutím tlačítka se ukončí nastavování (voda přestane téct) a elektronika přejde do provozního stavu. Doba, která proběhla mezi zmáčknutími tlačítka je nastavená doba tečení vody.

Doba pauzy: Po 5 sekundách od přiložení magnetu začne kontrolka blikat červeně a zeleně a začne se nastavovat doby pauzy. Nastavování doby pauzy se ukončí zmáčknutím tlačítka.. Pauza se nastavuje po desítkách sekund (zaokrouhleno dolů). Nastavíme –li tedy čas např. 18 s skutečně nastavený čas pauzy bude 10 s. Pokud tedy pauzu nebudeme chtít vůbec (kdykoliv po zmáčknutí tlačítka voda poteče po nastavenou dobu voda), je nutno do 10 s od začátku blikání diody červeně a zeleně zmáčknout tlačítko – nastaví se čas 0 a k pauze nedochází.

Stavy kontrolní diody:

provozní svítí zeleně – pod napětím, připraveno k provozu

svítí červeně – zmáčknuté tlačítko

bliká zeleně – sepnutý ventil

svítí oranžově (zeleně a červeně společně) – pauza

nastavovací svítí červeně – elektronika přešla do nastavovacího režimu

bliká červeně – nastavování doby tečení

bliká střídavě červeně a zeleně – nastavování doby pauzy

Upozornění:

Automatický záchod AUZ 3.INV může být připojen jen na napájecí zdroj ZAC, v jinak nebere výrobce záruky za spolehlivou činnost a zodpovědnost za případné škody vzniklé připojením na jiný zdroj.

Elektrické zapojení může provést pouze pracovník s příslušnou kvalifikací a způsobilostí

Před uvedením do provozu je nutno provést výchozí revizi elektrického zařízení a po dobu provozování je provozovatel povinen provádět revize elektrického zařízení.

Legenda a dodané díly:

1 – montážní krabice	1 ks	7 – krabička s elektronikou	1 ks
2 – tlačítko	2 ks	8 – vstupní a výstupní šroubení	1 ks
3 – elektromagnetický ventil	1 ks	9 – výstupní trubka	1 ks
4 – pozinkovaný krycí plech	1 ks	10 – šroub M4 x 40	4 ks
5 – konzolka	2 ks	11 - šroub M4 x 12	2 ks
6 – nerezový kryt	1 ks	12 - magnet	1 ks

<u>Závada</u>	<u>Příčina</u>	<u>Její odstranění</u>
Po zapnutí se kontrolka nerozsvítí	Závada v napájení – nezapojený zdroj nebo připojen na jiné napětí např. 230V	Zkontrolovat napájení – po připojení na 230V je elektronika zničena
Elektronika pracuje voda neteče	Nečistota ve ventilu – ucpaný otvor pod jádrem cívky	Vyčistit ventil
Elektronika pracuje voda teče stále	Nečistota ve ventilu	Vyčistit ventil
Začne téct málo vody	Prasklá membrána ve ventilu	Vyměnit membránu

Čištění ventilu, výměna membrány: Není třeba demontovat ventil z krabice.

Zavřít přívod vody, povolit převlečnou matici a ventil pootočit přírubou k sobě. Vyšroubovat šest vrtů držících přírubu. Sundat přírubu, (pozor na ztrátu pružiny). Vyjmout membránu, vyčistit prostor pod ní. Zkontrolovat průchodnost obou otvorů v membráně. Zkontrolovat celistvost membrány, k prasknutí membrány může dojít pouze těsně u jejího obvodu. Ventil složit v obráceném pořadí.

Pro demontáž cívky, je potřeba vysunout zajišťovací kolík v její spodní části, cívkou otočit na doraz a vysunout ji. Nyní je možno vyčistit dosedací plochu jádra.

Údržba a čištění:

Zařízení je vyrobeno z nerezů jakosti dle ČSN 17 240 (AISI 304), proto nesmí být provozováno v chemicky agresivním prostředí a pro jeho čištění nesmí být použity přípravky obsahující chlór. Doporučené přípravky jsou výrobky firmy WÜRTH: prostředek pro obnovu kovů -obj. č. 893 121 1 ošetřující sprej pro ušlechtilou ocel - obj.č. 0893 121 – K.

AZP Brno s.r.o.
Sladovnická 17
620 00 Brno

Tel.: + 420 545 428 911
Fax : + 420 545 428 910
GSM: + 420 602 570 068

web : www.azp.cz
e-mail: azp@azp.cz