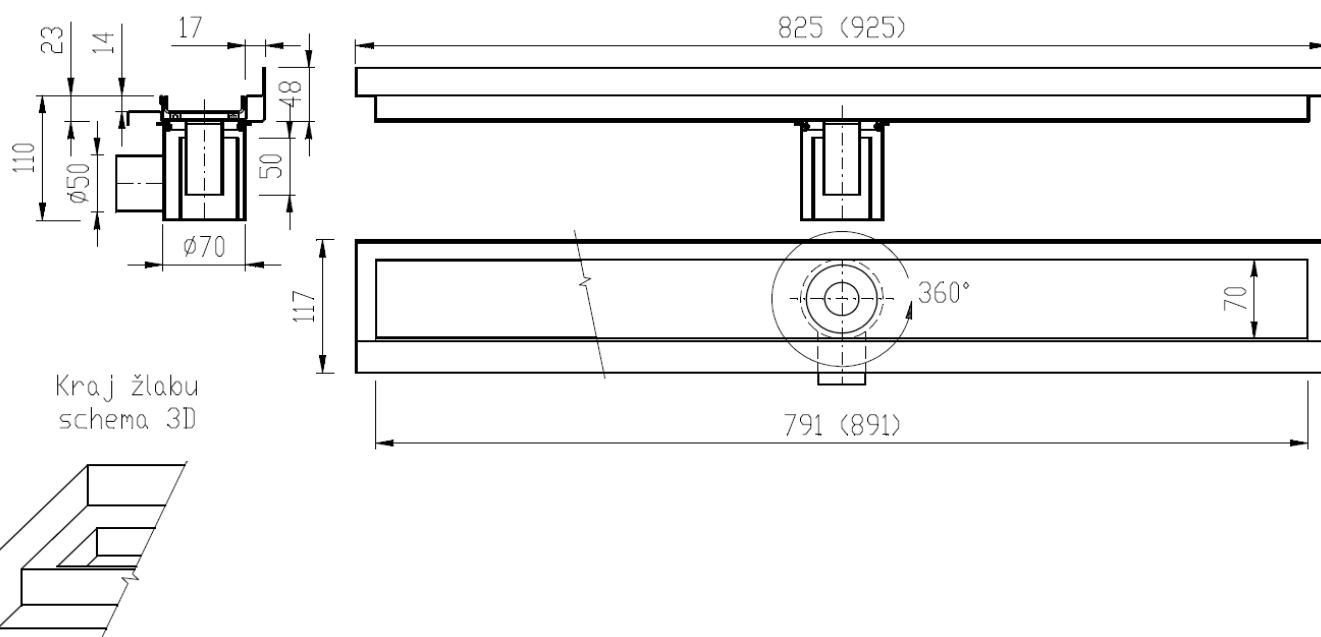


**ZÁKLADNÍ TECHNICKÉ ÚDAJE**

<b>Průměr odpadu:</b>	d 50 mm
<b>Max. průtok:</b>	30 l/min
<b>Maximální nosnost mřížky:</b>	150 kg (měřeno při rovnoměrném zatížení na ploše 70 x 70 mm)
<b>Max. tloušťka dlažby vč. lepidla a hydroizolace:</b>	14 mm
<b>Max. tloušťka obkladů vč. lepidla a hydroizolace:</b>	12 mm

**Popis nerezového žlábků:**

PZ 014 je nerezový podlahový žlábek, určený k umístění ke stěně (PZ 014), nebo do kouta (PZ 014 L - je-li kout vlevo při čelním pohledu), nebo PZ 014 P - je-li kout vpravo při čelním pohledu), případně mezi 3 stěny (PZ 014LP). Součástí žlábků je kolmý lem pod obklady stěn na jedné až 3 stranách a plochý lem pod dlažbu na zemi na ostatních stranách. Odpad d = 40 mm je umístěn uprostřed žlábků a po povolení 4 matic M4 je otočný o 360°. Po nastavení odpadu do požadovaného směru je nutné matice dotáhnout. Vnitřní prostor žlábků je tvořen nerezovým korýtkem, do kterého je nutno nalepit stejnou dlažbu jako na podlahu.



**INSTALACE NEREZOVÉHO ŽLÁBKU**

**Stavební připravenost:**

1. Vhodný otvor pro ustavení žlábků .
2. Připraveno odpadní potrubí.
3. Připravena hydroizolace dle projektu .

**Montáž nerezového žlábků:**

1. Usadit žlábek na místo a propojit ho s odpadním potrubím. Ustavit výškově (dle typu žlábků - pomocí stavěcích nohou, nebo vhodným podložením)- horní hrana žlábků musí být vodorovně v úrovni podlahy. Zalít betonem či jinou hmotou dle stavební dokumentace. Před zaléváním je nutno žlábek zajistit (např. rozpěrkou) proti deformaci a zatížením proti případnému vyplavání.
2. Napojit hydroizolaci A i C.
3. Dokončit obklady B a dlažbu D, včetně nalepení dlažby do nerezového korýtko. Je vhodné dlažbu do korýtko nalepit tak, aby spáry v podlaze plynule pokračovaly i ve žlábků

**Dodaný materiál:**

nerezový žlábek – 1 ks                      krycí korýtko – 1 ks                      háček na vyndávání mřížky – 1 ks

**Údržba a čištění:**

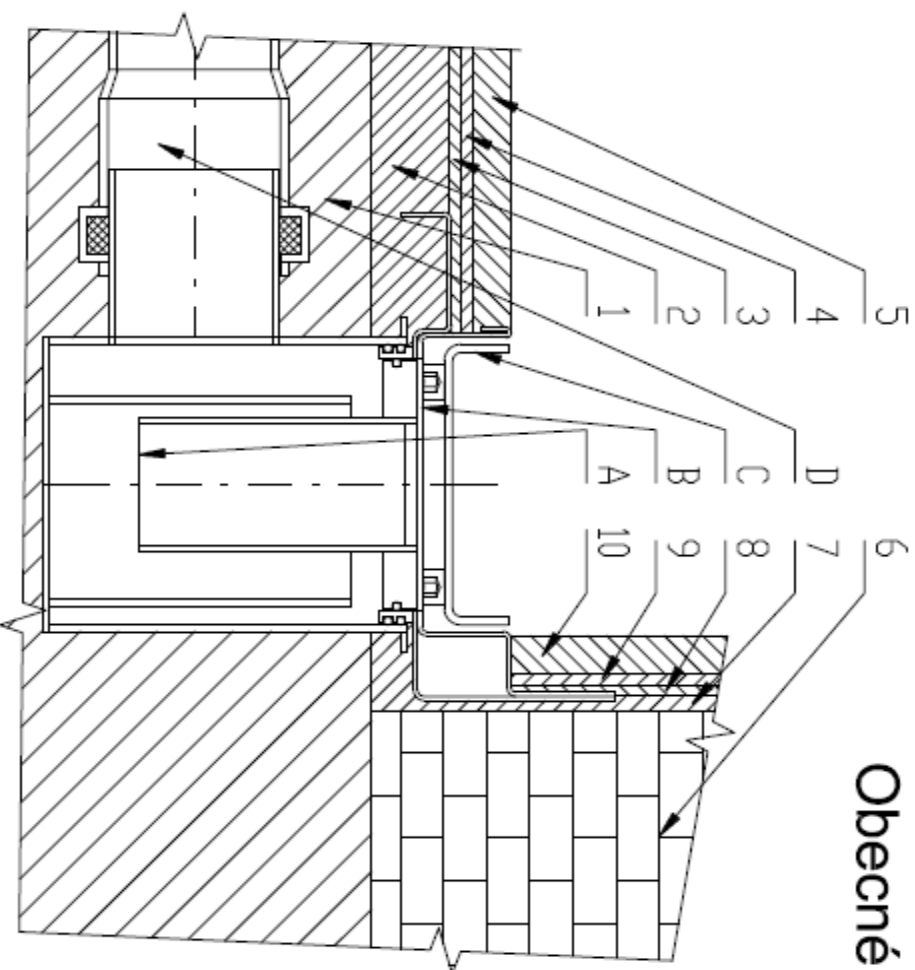
Zařízení je vyrobeno z nerezů jakosti dle ČSN 17 240 (AISI 304), proto nesmí být provozováno v chemicky agresivním prostředí a pro jeho čištění nesmí být použity přípravky obsahující chlór. Doporučené přípravky jsou výrobky firmy WÜRTH: prostředek pro obnovu kovů - obj. č. 893 121 1 ošetřující sprej pro ušlechtilou ocel - obj.č. 0893 121 – K.

Pro čištění zápachové uzávěry je možné její vtok se sítkem vyndat. Prostor zápachové uzávěry vyčistit. Po vyčištění je nutno vtok nasadit zpět.

**Upozornění:**

Pokud je žlábek používán v provozech, ve kterých se zpracovává „černá“ ocel, mohou částičky kovu usazené na dně žlábků způsobovat jeho povrchovou korozi. Proto je nutno žlábek proplachovat a čistit a tím odstranit potenciální ložiska koroze.

## Obecné zásady montáže žlabů



Při montáži je nutno dodržet stavební dokumentaci

- 1 - Podklad např.: beton
- 2 - Vyrovnávací stěrka
- 3 - Lepidlo na přilepení hydroizolace (dle návodu výrobce)
- 4 - Hydroizolace
- 5 - Dlažba
- 6 - Stěna
- 7 - Omítka (vyrovnávací)
- 8 - Lepidlo na přilepení hydroizolace (dle návodu výrobce)
- 9 - Hydroizolace
- 10 - Obklad

- A - Sifon  
B - Žlab  
C - Krycí rošt  
D - Kanalizace

Usadit žlábek na místo a propojit ho s odpadním potrubím. Ustavit výškově - (pomocí stavěcích nohou, nebo vhodným podložením) horní hrana žlábků musí být vodorovně v úrovni podlahy. Zajistit proti posunutí a zařít betonem či jinou hmotou dle stavební dokumentace. Napojit hydroizolaci podle pokynů jejího výrobce. Dokončit obklady a dlažbu.